



*fileAcall* Access Software

**SPEECH  
ENTERPRISE**

## SPEECH ENTERPRISE GmbH

82110 Germering

[techsupport@speech-enterprise.de](mailto:techsupport@speech-enterprise.de)

*\* powered by Vidicode*

# Inhaltsverzeichnis

Einführung .....	4
1 Bedienoberfläche .....	6
1.1 Menüleiste .....	6
1.2 Wiedergabe .....	6
1.2.1 Die Player- Steuerung .....	6
1.2.2 Anzeige und Lautstärkeeinstellung .....	6
1.2.3 Die Werkzeugleiste .....	7
1.2.4 Anzeige der Datenbank von Aufzeichnungen .....	7
1.2.5 Symbole für Status von Aufzeichnungen.....	8
2 Bedienung.....	10
2.1 Aktualisieren der Datenbank.....	10
2.2 Herunterladen von Aufnahmen.....	10
2.3 Löschen von Datensätzen .....	10
2.4 Komprimierung.....	11
2.5 Erstellen / Öffnen eines Archivs.....	11
2.6 Suche nach Aufzeichnungen .....	12
3 Einstellungen / Inbetriebnahme .....	13
3.1 Einstellung der FTP Profile .....	13
3.2 Einstellung der Verbindungen.....	14
3.3 Einstellung der Anzeige .....	14
3.4 Einstellung der Sicherheit .....	15
3.5 Einstellung der Speicherorte.....	16
3.6 Einstellung der Zeitintervalle.....	16
3.7 Einstellung der Sprache.....	17
4 Erweiterte Funktionen .....	18
4.1 Archivierung auf CD.....	18
4.2 Statistik.....	19
4.3 Sound Editor .....	19
5 Zu beachten .....	20
6 Register .....	22

# Einführung

Das CRAS (Call Recorder Access System) ist ein PC-Programm für

- Zugriff auf die Aufzeichnungen von *fileAcall* Call Recorder(n)
- Archivierung / Backup von Gesprächsaufzeichnungen
- Verwaltung, Filtern, Auffinden von Aufzeichnungen im Archiv

CRAS zeigt die Aufzeichnungen aller über Netzwerk verbundenen *fileAcall* Call Recorder mit den verfügbaren Kriterien wie Datum, Uhrzeit, Nebenstelle und externer Rufnummer an.

Eine Auswahl bzw. alle Aufzeichnungen lassen sich mit dieser Software manuell oder in einstellbaren Intervallen zwecks Wiedergabe oder Archivierung in den PC bzw. in einen Speicher im Netzwerk laden.

Zum Auffinden bestimmter Aufzeichnungen stehen umfangreiche Suchfunktionen zur Verfügung. Aufnahmen lassen sich über den in CRAS integrierten Player wiedergeben.

Da die *fileAcall* Call Recorder optional in der Lage sind, Aufnahmen verschlüsselt zu speichern, unterstützt CRAS auch die Entschlüsselung solcher Aufnahmen. Dazu ist am PC ein optionaler Kartenleser einzusetzen, über den eine Codekarte (CryptoCard) eingelesen wird, die mit der Codekarte in *fileAcall* identisch ist.

Zusätzlich enthält das Programm verschiedene Werkzeuge wie eine Statistikfunktion, eine Exportfunktion und eine Editierfunktion zur Bearbeitung von Aufnahmen.







Während der Wiedergabe einer Aufzeichnung wird der zugehörige Name bzw. die Telefonnummer sowie aktuelle Wiedergabeposition und die Gesamtdauer angezeigt.

Die aktuelle Wiedergabeposition lässt sich mit der Maus verschieben, so dass gewünschte Passagen explizit abgespielt werden können.

### 1.2.3 Die Werkzeugleiste



Die Symbole der Werkzeugleiste im Einzelnen:

- 1 - Aktualisieren der angezeigten Liste von Aufzeichnungen
- 2 - Laden ausgewählter Aufnahmen von fileAcall System(en)
- 3 - Laden markierter Aufnahmen von *fileAcall* System(en)
- 4 - Laden aller Aufnahmen vom *fileAcall* Call Recorder.
- 5 - Löschen ausgewählter Aufnahmen
- 6 - Stoppt die Kommunikation mit *fileAcall*.
- 7 - E-Mail senden
- 8 - Sperren des Programms
- 9 - Sound Editor starten
- 10 - Statistikfunktion starten
- 11 - Hinzufügen zu CD Archiv
- 12 - Optionen (Einstellungen) starten

### 1.2.4 Anzeige der Datenbank von Aufzeichnungen

Die Gesprächsaufzeichnungen werden als Liste mit verschiedenen Angaben wie Status, Datum Uhrzeit und Rufnummern dargestellt. Welche Angaben die Spalten darstellen, ist über das Menü **Tools / Anzeige** einstellbar.

Vidicode Call Recorder Access System - Archive 22-1-2010 (Arbeitsarchiv)

Datei Archive Bearbeiten Anzeigen Tools Hilfe

vidicode

Name: Telephone:

Datum/Zeit Dauer Nebenstelle Externe Rufnummer MSH

Datum/Zeit	Dauer	Nebenstelle	Externe Rufnummer	MSH
11.02.2010 12:09:50	00:00:13			E9
11.02.2010 12:09:14	00:00:16			E9
02.12.2009 14:39:26	00:00:24			E9
02.12.2009 14:38:00	00:00:26			E9
24.11.2009 09:16:20	00:00:41			E9
24.11.2009 09:15:22	00:00:54			E9
28.10.2009 15:49:18	00:00:19			E9
28.10.2009 15:41:36	00:00:35			E9
28.10.2009 15:39:06	00:00:19			E9
08.07.2009 10:02:46	00:00:15		101	E9
08.07.2009 10:01:14	00:00:07		101	E9
08.07.2009 10:00:24	00:00:21		102	E9
08.07.2009 09:44:24	00:00:34		101	E9
08.07.2009 09:27:20	00:00:22		101	E9
06.07.2009 14:16:34	00:00:11			E9
06.07.2009 10:32:22	00:00:16		08214445522	E9
06.07.2009 10:23:52	00:00:36		08214445522	E9
06.07.2009 09:59:04	00:00:09		08214445522	E9
06.07.2009 09:53:38	00:00:14			E9
22.06.2009 15:42:42	00:00:34			E9
22.06.2009 15:42:02	00:00:19			E9
06.05.2009 11:11:12	00:00:39			E9

24 Einträge in Datenbank

Die Sortierung der angezeigten Liste ist durch Klick auf die Überschrift einer Spalte veränderbar.

### Achtung!

Die eigentliche Audioinformation (Wave Datei) einer angezeigten Aufzeichnung befindet sich nicht in jedem Fall bereits auf dem PC. Es werden auch die nur in den fileAcall Geräten vorhandenen Aufnahmen angezeigt. Nähere Auskunft darüber gibt das jeweilige Symbol.

## 1.2.5 Symbole für Status von Aufzeichnungen

In der Liste der Aufzeichnungen gibt ein Symbol Auskunft über den Status. Alle Datensätze der Aufnahmen auf den fileAcall Call Recordern werden in der Datenbank angezeigt.





Die Wave Datei der Aufnahme befindet sich nicht auf dem PC!



Die Aufnahme ist markiert. Erst beim Herunterladen von markierten Aufzeichnungen wird auch die Wave Datei dieser Aufnahme auf den PC geladen.



Die Wave Datei dieser Aufnahme wurde bereits heruntergeladen und befindet sich auf den PC. Eine Wiedergabe, Archivierung oder ein Versand per E-Mail ist ohne erneute Verbindung zum Aufzeichnungsgerät möglich.



Gehendes Gespräch



Kommendes Gespräch

## 2 Bedienung

### 2.1 Aktualisieren der Datenbank

Mit dieser Funktion rufen Sie alle aktuell in den *fileAcall* Geräten vorhandenen Informationen über Aufzeichnungen ab.

Das Menü **Bearbeiten** in der Menüleiste wählen.  
Den Menübefehl **Datenbank aktualisieren** wählen.

oder



Die Symbolschaltfläche anklicken.

Das CRAS prüft die Datensätze, die derzeit in der Datenbank enthalten sind und ergänzt alle neuen Datensätze der *fileAcall* Call Recorder.

### 2.2 Herunterladen von Aufnahmen

Angesichts aktueller Datenübertragungsraten und Speicherkapazitäten wird empfohlen, immer alle Aufzeichnungen herunterzuladen. Nur bei inzwischen außergewöhnlich langsamen Übertragungen z.B. über langsame Modems ist ein selektives Herunterladen noch sinnvoll.

- Das Menü **Bearbeiten** in der Menüleiste wählen.  
Den **Menübefehl Transfer zum PC / Alle Datensätze** wählen.

oder



Die Symbolschaltfläche anklicken.

### 2.3 Löschen von Datensätzen

Es können ein oder mehrere Datensätze in den Papierkorb verschoben werden.

- Die Datensätze auswählen, die gelöscht werden sollen.
- Das Menü **Bearbeiten** in der Menüleiste wählen.  
Den Menübefehl **Auswahl löschen** wählen.

oder



Die Symbolschaltfläche anklicken.

## 2.4 Komprimierung

*fileAcall* Call Recorder speichern Aufnahmen standardmäßig im G723-High Rate Format. G723-High Rate ist ein Komprimierungsstandard, der speziell für die Komprimierung von Sprache entwickelt wurde und eine gute Ausgewogenheit zwischen Tonqualität und Komprimierung hat. Es verringert die Größe einer Standardaufnahme auf 1/10 ihrer Originalgröße.

Das Speichern von komprimierten Aufnahmen auf der Festplatte des PC ist effizienter als das Speichern von nicht komprimierten Aufnahmen. Das CRAS unterstützt zwar die Verwendung weiterer Aufnahmeformate; das G723-High Rate Verfahren ist jedoch besonders zu empfehlen.

## 2.5 Erstellen / Öffnen eines Archivs

Die Speicherung der Datenbank mit den Aufzeichnungen erfordert die Angabe eines Archivs.

Dieses kann über das Menü Datei neu erstellt werden.

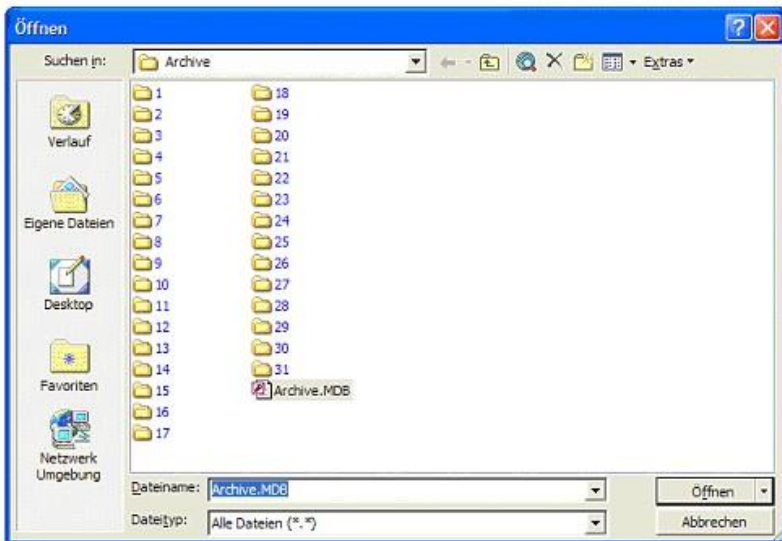
- Das Menü **Datei** in der Menüleiste wählen.  
Den Menübefehl **Neues Archiv** wählen.

Auch ein bereits bestehendes „altes“ Archiv kann über das Menü Datei geöffnet werden.

- Das Menü Datei in der Menüleiste wählen.  
Den Menübefehl **Archiv öffnen / altes Archiv wählen** wählen.

Für Rückkehr zum **Arbeitsarchiv** ist dieses hier einfach auszuwählen.

Struktur eines Archivs:



## 2.6 Suche nach Aufzeichnungen

Die Suche nach Aufzeichnungen kann anhand von verschiedenen Kriterien wie Datum/Zeit, Telefonnummer usw. durchgeführt werden.

Hierzu dient die Navigationsspalte Suchen, die links angezeigt werden kann.



Die Suchfunktion ist weitgehend selbsterklärend, weshalb hier nicht näher darauf eingegangen ist.

## 3 Einstellungen / Inbetriebnahme

Bei der Inbetriebnahme sind einige Einstellungen vorzunehmen. Dazu ist das Menü **Tools / Optionen** zu starten



oder das Werkzeug- Symbol anzuklicken.

### 3.1 Einstellung der FTP Profile

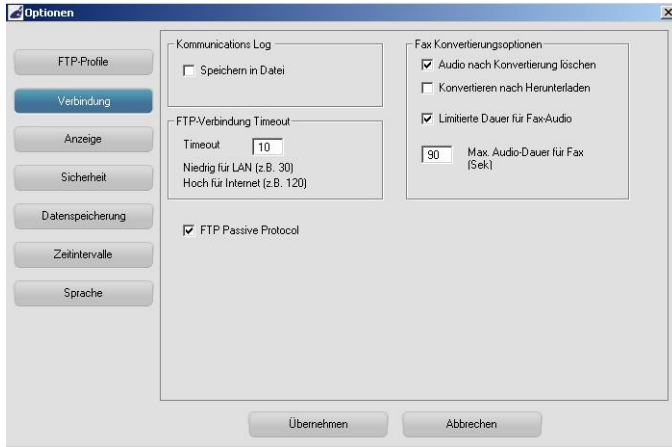
Hier ist das Aufzeichnungsgerät bzw. sind die Aufzeichnungsgeräte einzutragen, von denen Aufnahmen archiviert werden sollen.

ID	Recorder Name	IP-Adresse	IP-Name	FTP-ID	FTP-	Recorder-Zugriff
	Aussenstelle	10.250.10.26		3763	21	
	Niederlassung A	10.250.8.74		8876	21	
E9	Zentrale	10.250.8.12		0000	21	

- **Recorder Name** ist ein fiktiver Name, mit dem ein *fileAcall* Call Recorder identifiziert werden kann.
- **IP Name oder IP Adresse** ist die IP-Adresse des Call Recorders.
- **Freigabe Recorder** bestimmt, ob die Verbindung zum Call Recorder zulässig ist oder nicht. (Das kann hilfreich sein, wenn mehrere Call Recorder verwendet werden.)
- **FTP ID** ist der FTP-Benutzername, der im Call Recorder eingestellt ist.
- **FTP Kennwort** ist das FTP-Kennwort, wie es im Call Recorder eingestellt ist.
- **Portnummer** die FTP-Portnummer, wie im Call Recorder eingestellt.

## 3.2 Einstellung der Verbindungen

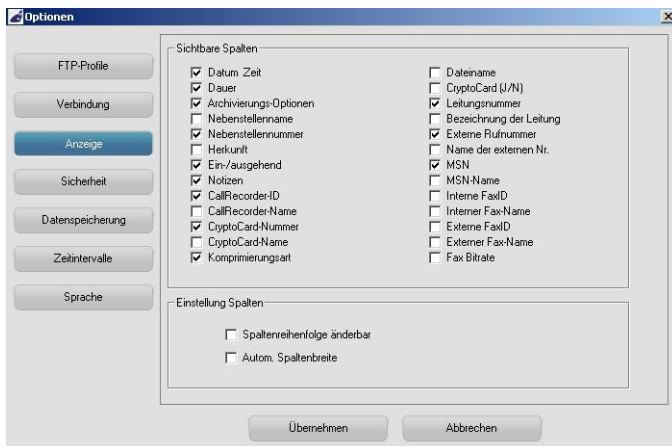
In „Verbindung“ sind weitere Parameter zur Übertragung einzustellen.



Die Fax-Konvertierungsoptionen sind zu ignorieren.

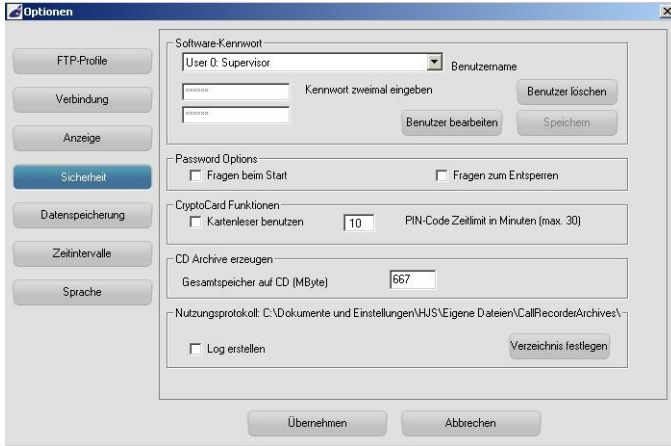
## 3.3 Einstellung der Anzeige

In „Anzeige“ sind die Spalten auszuwählen, die in der Übersicht der Aufzeichnungen erscheinen sollen.



### 3.4 Einstellung der Sicherheit

In „Sicherheit“ können Einstellungen zur Verwendung des Kennwortschutzes, eines Kartenlesers für CryptoCards und auch die Einstellung zur maximalen Größe von CD-Archiven vorgenommen werden.



Das CRAS Programm selbst kann ebenfalls durch ein Kennwort geschützt werden. Wenn das Programm gestartet wird, wird der Benutzer zur Eingabe des Kennworts aufgefordert, bevor mit dem Start fortgefahren wird.

Wenn das Programm zum Archivieren und zur Wiedergabe von verschlüsselten Aufnahmen verwendet wird, muss das Kontrollkästchen **Kartenleser benutzen** angekreuzt werden. Eine Zeitsperre kann für die Eingabe des CryptoCard-PIN-Codes eingegeben werden. Die maximale Zeitsperre ist 30 Minuten.

### 3.5 Einstellung der Speicherorte

In „Datenspeicherung“ sind zwei Speicherorte anzugeben.

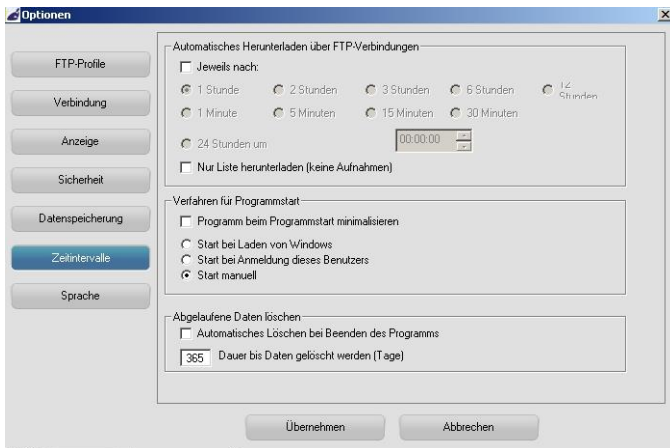


Archive: Pfad für die Speicherung des Archivs

Optionen: Pfad für die Speicherung der Einstellungen dieses Programms

### 3.6 Einstellung der Zeitintervalle

In „Zeitintervalle“ ist einzustellen wie häufig bzw. wann Aufnahmen von den Aufzeichnungssystemen geladen werden.





Sollen nur die Listen der Aufzeichnungen und nicht die Aufzeichnungen selbst (Wave Dateien) heruntergeladen werden, so ist **nur Liste herunterladen** zu wählen.

### **Achtung!**

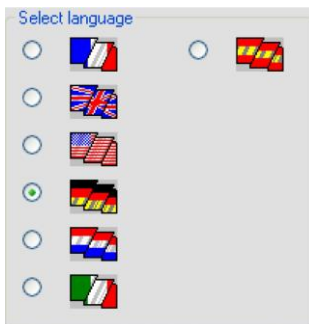
Es wird dringend davon abgeraten, nur die Listen herunterzuladen, da es sonst kein Backup für die Aufnahmen gibt.

Sollen Aufzeichnungen automatisch heruntergeladen werden, so empfiehlt es sich, auch einen automatischen **Start bei Laden von Windows** einzustellen. So ist sichergestellt, dass das Programm immer aktiv ist und keiner der eingestellten Zeitpunkte verpaßt wird.

Auch einstellbar ist ein automatisches Löschen alter Aufzeichnungen.

## **3.7 Einstellung der Sprache**

In „Sprache“ ist die gewünschte Sprache einzustellen.



## 4 Erweiterte Funktionen

### 4.1 Archivierung auf CD

Das CRAS unterstützt die Erstellung von Archiven auf CD. Dazu können Archive angelegt werden, deren Maximalgröße automatisch der Kapazität einer CD angepaßt werden.

Sobald sich ein CD-Archiv der maximalen Größe für eine CD nähert, erstellt das Programm ein neues weiteres CD-Archiv. Auf diese Weise wird sichergestellt, dass ein Backup auf CD jederzeit möglich ist. Dem CD-Archiv kann eine Auswahl von Aufnahmen oder ein komplettes Archive hinzugefügt werden. Dazu folgendermaßen vorgehen:

- Die Aufnahmen auswählen, die dem CD-Archiv hinzugefügt werden sollen.
- Das Menü **Bearbeiten** in der Menüleiste wählen.
- Das Untermenü **CD Archiv erstellen** wählen.  
Den Menübefehl **Auswahl hinzufügen** wählen.

Wenn dem CD-Archiv ein komplettes Archive hinzugefügt werden soll, ist keine Auswahl von Datensätzen erforderlich. Im Untermenü **CD Archiv erstellen** den Menübefehl **Komplettes Archiv hinzufügen** wählen, um das gesamte aktuelle Archiv hinzuzufügen.

#### **Achtung!**

Im Archiv wird nicht überwacht, ob eine Datei bereits vorhanden ist, so dass durch Hinzufügen bereits vorhandener Aufnahmen doppelter Speicherplatz verbraucht wird.

Weil CD-Rs unterschiedliche Speicherkapazitäten haben, kann die maximale Größe der CD-Archive auf einen gewünschten Wert eingestellt werden.

- Das Menü **Tools / Optionen / Sicherheit** wählen.wählen.

Hier kann der Wert **Gesamtspeicher auf CD** eingestellt werden.

## 4.2 Statistik

Das Programm verfügt über eine weitgehend selbsterklärende grafische Statistikanzeigen.

Angezeigt werden können:

- Gesprächsdauer
- Wartezeit bis Anrufannahme
- Tagesverlauf
- Nebenstelle
- Externe Rufnummer

## 4.3 Sound Editor

Das Programm unterstützt die Bearbeitung z.B. das Schneiden von Aufzeichnungen. Die Funktionen werden grafisch unterstützt und sind weitgehend selbsterklärend.

## 5 Zu beachten

Für die Einhaltung der gesetzlichen Vorschriften bei der Benutzung eines Mitschneidegerätes wie *fileAcall* ist allein der Betreiber des Systems und nicht der Hersteller oder Lieferant verantwortlich.

CRAS hat verschiedene Funktionen, die in diesem Handbuch nicht beschrieben wurden. Auch sind Änderungen möglich, die jedoch den sinngemäßen Betrieb und die beschriebenen Funktionen nicht negativ berühren.

Teilweise von dieser Dokumentation abweichende Bezeichnungen und Menüpunkte im Programm sind durch die rasche Weiterentwicklung bedingt. Es wird beim Benutzer das Verstehen auch einfacher englischer Begriffe vorausgesetzt, die in der PC und Netzwerk Technik üblich sind.

Die korrekte Funktion des CRAS Programms kann nicht unter allen Bedingungen garantiert werden, weswegen wir keine Haftung für verloren gegangene Informationen oder andere Schäden übernehmen, die durch die Verwendung des Systems entstehen.

Das Programm ist insbesondere bei wenig sinnvollen Kombinationen von Funktionen und Zuständen nicht immer stabil und muß dann neu gestartet werden. Dieser stellt keinen Mangel dar, da der eigentliche Sinn und Nutzen des Programms gesichert ist.

Der Hersteller übernimmt keine Haftung für fehlerhafte Aufnahmen oder nicht erfolgte Benachrichtigung über Anrufaufnahmen.

Der Hersteller ist nicht für die Interpretation von Gesetzestexten eines Landes oder Staates zuständig und kann daher nicht als Quelle für die Entscheidungsfindung über den Einsatz des Systems genannt werden.



## 6 Register

Archiv		FTP	
Statistik	20	Benutzer	14
Aufnahmen		Kennwort	14
herunterladen	11	Port	14
löschen	11	IP-Adresse	14
CD Archive		Komprimierung	12
erstellen	19	Layout	7
CD-Archive	19	Recorder	
Aufnahmen hinzufügen	19	Name	14
Statistik	20	Sicherheit	
Datenbank		Einstellungen	15, 16, 17
aktualisieren	11	Sortieren	11, 13
Datenbank aktualisieren	11	Sprache	18
Einführung	5	Statistik	20
Einstellungen	14	Zu beachten	21
Recorder	14		
Sicherheit	15, 16, 17		